

BUSINESS REPORT 2012

第109期中間報告書

平成24年4月1日～平成24年9月30日

 **東京エレクトロニクス製造株式会社**

証券コード：7235

株主の皆様へ

平素は格別のご高配を賜り厚く御礼申しあげます。

平成24年9月30日をもちまして第109期第2四半期連結累計期間（平成24年4月1日から平成24年9月30日まで）を終了いたしましたので、ここに中間報告書をお届けし、事業の概況等につきましてご報告申しあげます。

当社グループは、「人間尊重を基本に、新たな価値を創造し、信頼される企業として、地球に優しい社会造りに貢献する」を経営理念に掲げ、自動車及び産業・建設機械用熱交換器のトップメーカーとしてお客様の信頼を獲得してまいりました。

これからも業界をリードする品質の高い商品造りを通して社会に貢献するとともに、株主の皆様のご支援にお応えすべく、業績の更なる向上に努めてまいります所存でございます。

なお、当第2四半期連結累計期間は、1株につき3円75銭の中間配当を実施させていただきました。

株主の皆様におかれましては、変わらぬご支援とご鞭撻を賜りますようお願い申しあげます。



代表取締役社長

林 隆司

営業活動の成果

当第2四半期の概況

当第2四半期連結累計期間（平成24年4月1日～平成24年9月30日）におけるわが国経済は、復興需要等を背景として、緩やかに回復しつつあるものの、欧州の金融面の影響及び中国の経済成長が更に鈍化し、依然として不透明な状況が続いております。

このような状況のもと、当社グループ（当社及び連結子会社）の主要市場でありますトラック業界では、国内及び東南アジアの需要があったものの、中国の景気減速の影響により前年同四半期に比べ売上高は減少しました。

また、産業・建設機械業界におきましても、国内及び北米の需要はあったものの、中国のインフラ工事の伸び悩みによる建機需要の減少もあり、前年同四半期に比べ売上高が減少しました。

この結果、当社グループの当第2四半期連結累計期間の売上高は128億10百万円（前年同四半期比10.5%減）となりました。

利益面におきましては、経費の抑制および原価低減活動を進めてまいりましたが、営業利益は9億40百万円（前年同四半期比11.9%減）、経常利益は9億58百万円（前年同四半期比10.1%減）、四半期純利益は5億50百万円（前年同四半期比7.7%減）となりました。

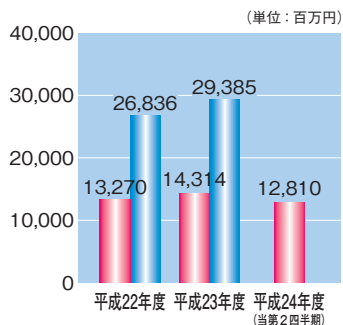


大型専用クーリングモジュール

連結財務ハイライト

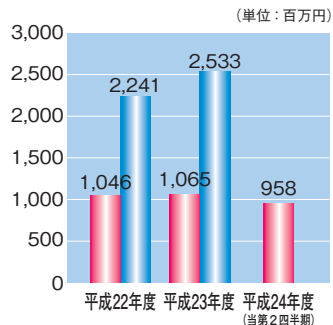
売上高

■ 第2四半期 ■ 通期



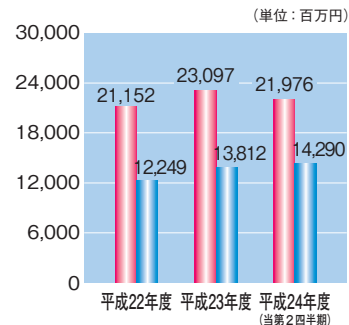
経常利益

■ 第2四半期 ■ 通期



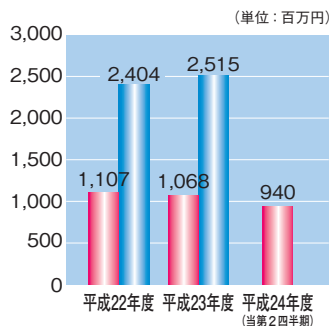
総資産・純資産

■ 総資産 ■ 純資産



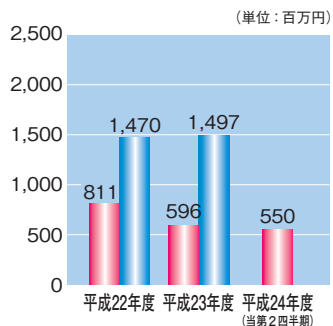
営業利益

■ 第2四半期 ■ 通期



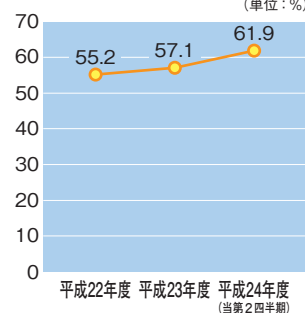
四半期(当期)純利益

■ 第2四半期 ■ 通期



自己資本比率

(単位：%)



第2四半期財務諸表（連結）

連結貸借対照表（要旨）

（単位：千円）

| 科目 | 期別 | 当第2四半期 (平成24年 9月30日現在) | 前第2四半期 (平成23年 9月30日現在) | 前 期 (平成24年 3月31日現在) |
|--------------|----|------------------------------|------------------------------|---------------------------|
| 資産の部 | | | | |
| 流動資産 | | 14,682,959 | 14,506,567 | 15,764,740 |
| 固定資産 | | 7,293,826 | 7,383,890 | 7,333,202 |
| 有形固定資産 | | 6,561,582 | 6,641,676 | 6,512,034 |
| 無形固定資産 | | 96,764 | 87,458 | 85,547 |
| 投資その他の資産 | | 635,480 | 654,755 | 735,620 |
| 資産合計 | | 21,976,786 | 21,890,458 | 23,097,943 |
| 負債の部 | | | | |
| 流動負債 | | 7,300,634 | 8,863,159 | 8,991,028 |
| 固定負債 | | 385,194 | 257,313 | 294,702 |
| 負債合計 | | 7,685,829 | 9,120,472 | 9,285,730 |
| 純資産の部 | | | | |
| 株主資本 | | 13,689,639 | 12,335,666 | 13,193,436 |
| 資本金 | | 1,317,600 | 1,317,600 | 1,317,600 |
| 資本剰余金 | | 778,300 | 778,300 | 778,300 |
| 利益剰余金 | | 11,598,078 | 10,244,058 | 11,101,852 |
| 自己株式 | | △4,339 | △4,292 | △4,315 |
| その他の包括利益累計額 | | △95,469 | △99,790 | 3,524 |
| その他有価証券評価差額金 | | 159,461 | 120,705 | 244,948 |
| 為替換算調整勘定 | | △254,930 | △220,496 | △241,423 |
| 少数株主持分 | | 696,786 | 534,110 | 615,250 |
| 純資産合計 | | 14,290,956 | 12,769,985 | 13,812,212 |
| 負債純資産合計 | | 21,976,786 | 21,890,458 | 23,097,943 |

連結損益計算書（要旨）

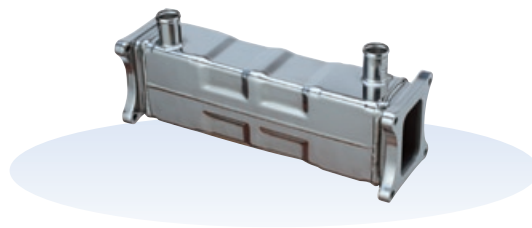
（単位：千円）

| 科目 | 期別 | 当第2四半期 (平成24年4月1日から 平成24年9月30日まで) | 前第2四半期 (平成23年4月1日から 平成23年9月30日まで) | 前 期 (平成23年4月1日から 平成24年3月31日まで) |
|-------------------------|----|---|---|--------------------------------------|
| 売上高 | | 12,810,050 | 14,314,916 | 29,385,590 |
| 売上原価 | | 10,877,386 | 12,110,443 | 24,701,191 |
| 売上総利益 | | 1,932,664 | 2,204,472 | 4,684,399 |
| 販売費及び一般管理費 | | 992,055 | 1,136,361 | 2,168,963 |
| 営業利益 | | 940,608 | 1,068,110 | 2,515,436 |
| 営業外収益 | | 40,761 | 29,093 | 68,068 |
| 営業外費用 | | 22,992 | 31,621 | 49,785 |
| 経常利益 | | 958,376 | 1,065,583 | 2,533,718 |
| 特別損失 | | 5,307 | 449 | 22,918 |
| 税金等調整前四半期 (当期)純利益 | | 953,069 | 1,065,133 | 2,510,800 |
| 法人税、住民税及び事業税 | | 203,518 | 315,877 | 749,273 |
| 法人税等調整額 | | 118,586 | 69,178 | 93,596 |
| 少数株主損益調整前四半期 (当期)純利益 | | 630,965 | 680,077 | 1,667,930 |
| 少数株主利益 | | 80,782 | 83,982 | 170,876 |
| 四半期(当期)純利益 | | 550,182 | 596,095 | 1,497,053 |

連結キャッシュ・フロー計算書（要旨）

（単位：千円）

| 科目 | 期別 | 当第2四半期 (平成24年4月1日から 平成24年9月30日まで) | 前第2四半期 (平成23年4月1日から 平成23年9月30日まで) | 前 期 (平成23年4月1日から 平成24年3月31日まで) |
|----------------------|----|---|---|--------------------------------------|
| 営業活動によるキャッシュ・フロー | | 1,295,521 | △5,187 | 1,385,750 |
| 投資活動によるキャッシュ・フロー | | △420,489 | △406,252 | △608,321 |
| 財務活動によるキャッシュ・フロー | | △81,630 | △170,979 | △216,072 |
| 現金及び現金同等物に係る換算差額 | | △44,847 | 13,088 | △10,124 |
| 現金及び現金同等物の増減額(△は減少) | | 748,553 | △569,331 | 551,231 |
| 現金及び現金同等物の期首残高 | | 4,150,092 | 3,598,861 | 3,598,861 |
| 現金及び現金同等物の四半期末(期末)残高 | | 4,898,646 | 3,029,530 | 4,150,092 |



EGRクーラー

会社情報

会社概要 (平成24年9月30日現在)

| | |
|----------|--|
| 社名 | 東京ラヂエーター製造株式会社 |
| 英文社名 | TOKYO RADIATOR MFG. CO., LTD. |
| 設立 | 1938年10月15日 |
| 資本金 | 13億1,760万円 |
| 従業員数(連結) | 633名 |
| 事業所 | 本社・藤沢工場 〒252-0816 神奈川県藤沢市遠藤2002番地1 TEL 0466-87-1231 (代表) |
| 営業品目 | 〈熱交換器〉 ラジエーター、オイルクーラー、インタークーラー、EGRクーラー 他 〈車体部品〉 燃料タンク、SCRタンク、オイルパン、バキュームタンク 他 |
| 連結子会社 | 株式会社トーシンテクノ 無錫塔尔基熱交換器科技有限公司 重慶東京散熱器有限公司 PT. TOKYO RADIATOR SELAMAT SEMPURNA |



本社・藤沢工場

役員 (平成24年9月30日現在)

| | | | |
|-------------------|---------|----------------|---------|
| 代表取締役社長 執行役員社長 | 林 隆 司 | 常勤監査役 | 野 尻 文 雄 |
| 取締役役員 常務執行役員 | 村 田 敬 | 監査役 (社外監査役) | 伊 藤 隆 治 |
| 取締役役員 執行役員 | 半 田 邦 夫 | 監査役 (社外監査役) | 佐 藤 伸 悟 |
| 取締役役員 執行役員 | 神 田 克 美 | 監査役 | 鷲 澤 和 彦 |

株式情報

株式の状況 (平成24年9月30日現在)

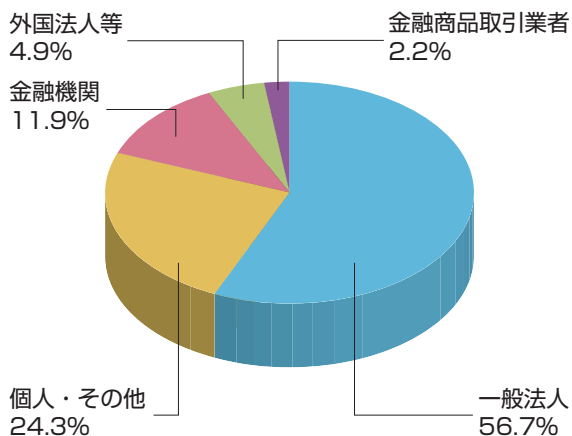
- ◆ 発行可能株式総数 …………… 43,200,000株
- ◆ 発行済株式の総数 …………… 14,400,000株
- ◆ 1単元の株式数 …………… 100株
- ◆ 株主総数 …………… 2,042名

◆ 大株主

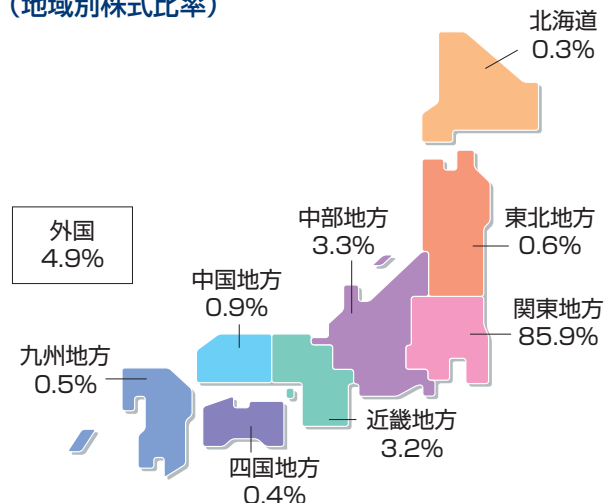
| 株 主 名 | 持株数 (千株) | 持株比率 (%) |
|--|----------|----------|
| カルソニックカンセイ株式会社 | 5,770 | 40.06 |
| 日本トラスティ・サービス信託銀行株式会社 (信託口) | 688 | 4.78 |
| いすゞ自動車株式会社 | 675 | 4.68 |
| 山崎金属産業株式会社 | 525 | 3.64 |
| 佐藤商事株式会社 | 501 | 3.47 |
| SSBT ODO5 OMNIBUS ACCOUNT・TREATY CLIENTS | 318 | 2.21 |
| 株式会社みずほコーポレート銀行 | 300 | 2.08 |
| 日新火災海上保険株式会社 | 300 | 2.08 |
| ビーエヌピー パリバ セキュリティーズ サービス | 183 | 1.27 |
| ルクセンブルグ ジャスデック セキュリティーズ | 183 | 1.27 |
| 三菱UFJ信託銀行株式会社 | 150 | 1.04 |

◆ 株式の分布状況

(所有者別株式比率)



(地域別株式比率)



株式についてのご案内

事業年度 4月1日～翌年3月31日
配当金受領株主確定日 3月31日
なお、中間配当を実施するときの株主確定日は
9月30日

定時株主総会 毎年6月に開催

株主名簿管理人 三菱UFJ信託銀行株式会社
特別口座の口座管理機関

同連絡先 〒137-8081
(お問合せ先) 東京都江東区東砂七丁目10番11号
三菱UFJ信託銀行株式会社 証券代行部
電話 0120-232-711 (通話料無料)

公告の方法 電子公告
ただし、電子公告によることが出来ない事故、
その他やむを得ない事由が生じた場合には、
日本経済新聞に公告します。

公告掲載URL <http://www.tokyo-radiator.co.jp/>

ホームページについてのご案内

当社のホームページでは、IR情報をはじめとした
様々な情報を掲載しております。是非ご覧ください。



<http://www.tokyo-radiator.co.jp/>

TRS 東京ラジエーター製造株式会社

〒252-0816 神奈川県藤沢市遠藤2002番地1
TEL 0466-87-1231 (代表)

